

# 'Şiddet üstüne müze kurulmaz'

Adalar Müzesi küratörü Deniz Koç, Topçu Kışlası ve kent müzesi projelerine ilişkin görüşlerini anlattı

## ASLI ULUŞAHİN

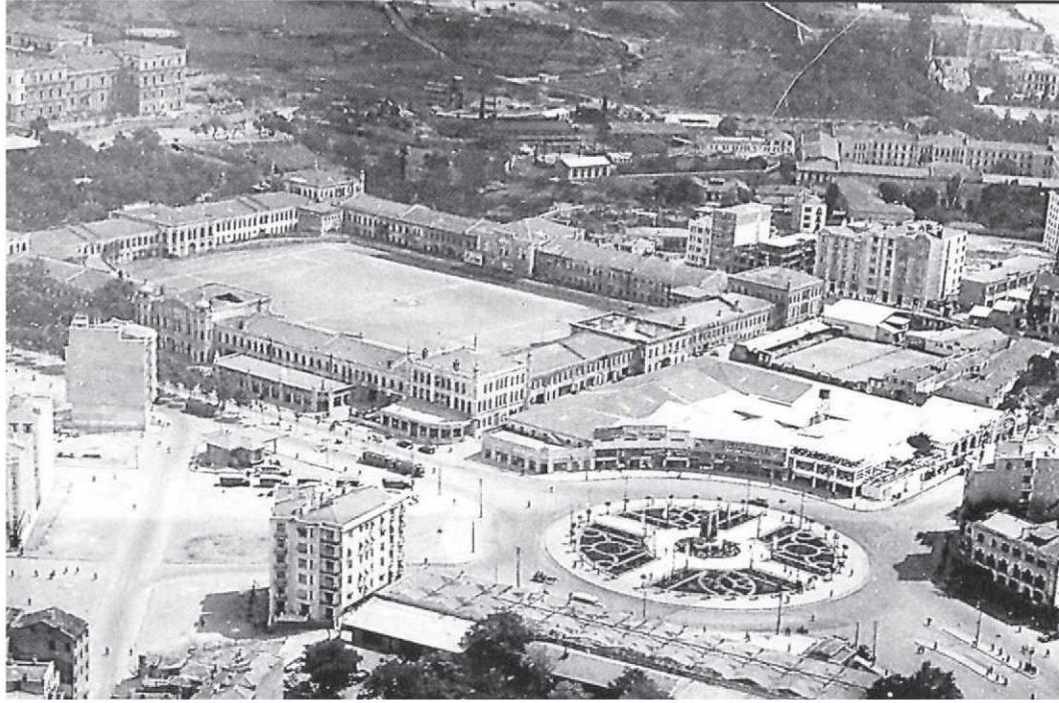
Önce, ilk günden bugüne neler yaşandığını hatırlayalım. 2011 yılının Haziran ayında Başbakan **Recep Tayyip Erdoğan**, İstanbul, İzmir ve Diyarbakır'da gerçekleştirilmesini istediği 22 projeyi açıkladı. Bu "çılgın" projeler arasında Taksim Gezi Parkı'na Topçu Kışlası yapılması da vardı. Erdoğan'ın belediye başkanlığı döneminden beri peşinde olduğu hayal için Taksim Yaya-laştırma Projesi'yle birlikte geçen mayıs ayında düğmeye basıldı. Sonrası malum; ağaçları korumak için başlayan park iş-gali, hükümet karşıtı bir direnişe dönüştü.

Erdoğan, başlarda direnişe, "Biz kararımızı verdik, kışla-yı yapacağız" diye tepki gösterirken, sonrasında konuşmalarının tonu değilse de içeriği farklılaştı. O güne kadar kışlanın içinde AVM, rezidans ve buz pateni pisti olacağı söylenirken, protestoları yatıştırmak için "bir parmak bal" bulundu: Kent müzesi.

Böylelikle İstanbullular Topçu Kışlası'nın içine bir kent müzesi yapılıcağından, çok değil, birkaç hafta önce haberdar oldu. Peki öncesinde müze için herhangi bir adım atılmış, bu konuda bir çalışma yapılmış, uzmanlardan görüş alınmış mıydı? Sorularımızın yanıtını İstanbul'un gerçek anlamda ilk kent müzesi olan, Adalar Müzesi'nin küratörü **Deniz Koç**'tan öğrendik.

## 2012'deki buluşma

Deniz Koç, 17-18 Kasım 2012'de İBB Etüd ve Projeler Daire Başkanlığı'nın çağrısıyla İstanbul Kent Müzesi Çalıştayını adı altında bir buluşma düzenlendiğini belirtiyor. Müzeci, tarihçi, şehir plancı ve başka disiplinlerden 83 uzmanın katıldığı çalıştayda, belediye yetkilileri, Koç'un da aralarında bulunduğu katılımcılara Topkapı Şehir Parkı'nı mü-



ze alanı olarak önermiş. Ancak Koç, "Her ne kadar belediye çalışanları Topkapı Şehir Parkı'na önceden ikna olmuş olsalar da çalıştayda müze için en uygun yer tanımının başka şekilde yapıldığını" söylüyor.

Toplantılar sonrasında ortak bir alan belirlenmezken, "İstanbullular için buluşma mekânı olması, kentle bütünleşmesi, kentin simgesi olan bir mekânın kullanılması, tarihi kent içinde olması, farklı düşüncelerin temsil edilmesi... Dolayısıyla çalıştayda önerilen Topkapı'nın mekân mimarisi dahil birçok nedenle kent müzesine uygun olma-

değil, bir şey ifade etmiyor, temsiliyeti yok."

## Kapalı kapılar ardında

Burada bir çelişkiyle daha karşılaşılıyor. Başbakan, Gezi direnişçilerine 13 Haziran'da "Daha ne ihale var, ne proje var, hiçbir şey yok" diye seslenmişti. Oysa kışlanın mimarı **Halil Onur**, 8 Haziran'da yaptığı açıklamada, onaylandığını vurguladığı projesinde kışlanın ana fonksiyonunun "şehir tarihi müzesi" olduğunu belirtiyor. Deniz Koç'un asıl itirazı da işte bu karmaşaya ilişkin.

Koç, "kapalı kapılar ardında kurulan küçük bir ekiple aralık ayı içinde projeye başlandığını duyduklarını", ne var ki kendilerine "sanki böyle bir çalıştay yapılmamış, onca uzmana sorulmamış gibi, çalışmanın içeriği ve yöntemi hakkında, nezaketten bile olsa, hiçbir bilgi verilmediğini" söylüyor. "Dünyanın başka kentleri ile bizler deneyimlerimizi paylaşıyorken biricik İstanbullumuzda kent müzesinin kapalı kapılar ardında hesap kitap yaparak kurulmaya kalkışılması çok acı. Üstelik bunca şiddet, ölümler ve saldırı hafızası üzerine inşa edilmesinin konuşulması inanılır gibi değil" diyerek isyan ediyor.

► Başbakan Erdoğan ve İBB'nin projeye ilgili çelişkilerini dile getiren Koç, Gezi Parkı Direnişi'nden sonra kent müzesinin 'Bunca şiddet, ölümler ve saldırı hafızası üzerine inşa edilmesinin konuşulması inanılır gibi değil' diyerek isyan ediyor.

diği" açıkça konuşulmuş. Aslında Koç'un bu ifadeleri, İBB'nin aklında müzenin Topçu Kışlası'nda yapılmasına ilişkin bir fikrin 2012 sonlarına kadar var olmadığını ya da bunun çalıştaya yansıtılmadığını gösteriyor. Buna karşın buluşmaya katılan sadece bir kişi, müzenin kışlada yapılmasını önermiş ve görüşü, demokratik teamüller uyarınca toplantının sonuç raporunda da belirtilmiş.

Koç, "Önerinin bir ya da birden fazla kişiden gelmesi meselesi de değildir bu" diyor ve ekliyor: "Yok olmuş bir binayı, üstelik kentin bir parçasını ortadan kaldırarak inşa etmek ve içine de müze koymak akıllıca değil. Üstelik bu bina İstanbul'un simgesi

## 'İBB'nin projesi öldü'

"Bütün bu yöntem ve üslubun, İstanbul kent müzesinin içeriği ve hayata geçirilmesinden sonra sunulacakların bilimselliği konusunda da doğal olarak herkeste bir endişe yarattığını" kaydeden Deniz Koç, hukuk süreci devam ederken, sonrasına ilişkin neler yapılabileceğini sorduğumuzda ise şu yanıtı veriyor:

"İBB'nin İstanbul Müzesi Projesi artık öldü. Samimiyetlerinden kuşku duymanın ötesine geçildi, müzeciler için artık bence son derece somut veriler var. Gerçek bir İstanbul müzesinin ancak başka bir yerde, Gezi direnişinin deneyimi üzerine kurulabileceğini düşünüyorum."